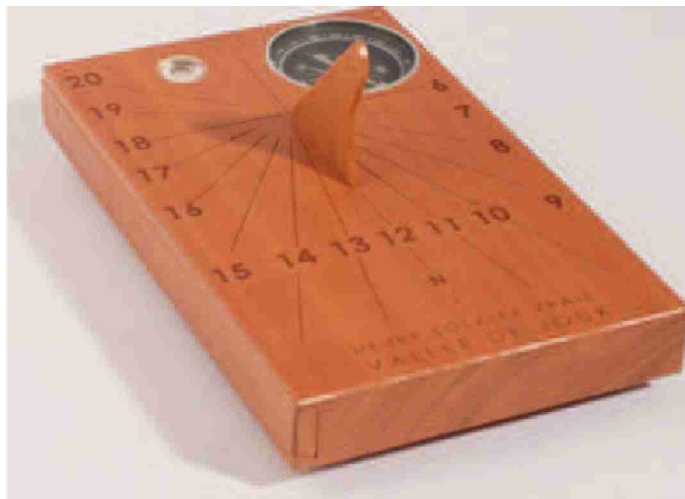


## Une montre solaire prend le temps de voir les minutes s'écouler



Actuellement, deux modèles ont été fabriqués, au prix de 190 et 510 francs, en bois d'alisier. DR

### **HORLOGERIE Cet objet en bois de la Vallée donne l'heure vraie, et non pas moyenne.**

La semaine dernière, au Sentier, a été présentée la montre solaire développée par l'Espace Horloger. Dès l'année 2013, le musée a déposé sa propre marque afin d'avoir la liberté de pouvoir développer des instruments de mesure du temps dans une totale indépendance.

En 2014 la commission horlogère de l'Espace Horloger a donné mandat à quelques-uns de ses membres afin de trouver un moyen de développer un instrument de mesure du temps qui serait conçu et produit pour le musée. Le but étant de créer un objet simple qui fait appel au savoir-faire d'aujourd'hui et à des connaissances ancestrales indiscutables. Une volonté d'amener un large public à redécouvrir la

simple notion du temps qui passe et qui est depuis longtemps oubliée. C'est bien dans la

perspective de prendre le temps de «voir» le temps, d'être interpellé par la nature, les astres, la lumière qui nous entourent, que l'Espace Horloger s'est donné la mission de créer cet instrument la montre solaire.

Elle est produite en bois et en laiton: le travail du bois, une tradition ancestrale d'artisans de la Vallée qui ont su maîtriser leur environnement et évoluer au cours des siècles. L'entreprise J.Bodenmann Ebénisterie en est le maître d'œuvre. Elle a su mettre dans l'objet une partie de l'âme de la vallée de Joux: une part de nature, d'horlogerie et de

tradition du savoir-faire comblé. La microtechnique est à l'honneur: les pièces en laiton ont été réalisées en partie par l'Ecole technique de la Vallée de Joux. L'association Astroval, experte dans l'observation et la connaissance des astres et l'histoire de l'astronomie, a certifié la précision de l'objet.

### **Un objet didactique**

La mesure du temps et la fuite des jours ont toujours interpellé notre condition humaine en relation avec le mouvement des astres. Les locutions suivantes: «Sine sole sileo», sans soleil silence en latin ou «lou tselon lui», le soleil luit en patois comblé, apposées au fronton de cadrans solaires verticaux, résumant les sautes d'humeurs météorologiques auxquelles la



Ets Ed. CheriX SA  
1260 Nyon 1  
022/ 994 41 11  
www.lacote.ch

Genre de média: Médias imprimés  
Type de média: Presse journ./hebd.  
Tirage: 8'245  
Parution: 5x/semaine

N° de thème: 781.042  
N° d'abonnement: 1089806  
Page: 12  
Surface: 36'173 mm<sup>2</sup>

montre solaire est soumise.

L'Espace Horloger a créé spécialement ce modèle didactique, orienté au nord, pour initier le grand public à l'art de mesurer le temps.

La montre solaire permet de vivre à l'heure vraie, alors qu'une montre, qu'elle soit mécanique ou à quartz, indique une heure moyenne. En effet, la terre est inclinée sur son axe et tourne sur une orbite elliptique. De ce phénomène résulte «l'équation du temps»: celle-ci varie d'environ +/- 15 minutes tout au long de l'année. Mieux encore, le temps solaire vrai et le temps moyen ne coïncident parfaitement que quatre jours tout au long de l'année, soit les 16 avril, 14 juin, 2 septembre et 25 décembre.

Est-ce que le temps passe devant nous ou passons-nous devant le temps? Depuis toujours, l'homme harmonise ses activités en regard de la marche du soleil; Hérodote rapporte que le premier gnomon, du mot grec signifiant indicateur, date de 540 avant Jésus-Christ.

Les Romains divisent le jour et la nuit en deux fois quatre phases «le crépuscule, l'heure du coucher, la pleine nuit, au chant du

coq et de bonne heure, puis le soleil monte, midi et le soleil descend».

Dans un domaine plus terre à terre, le poète comique romain Plaute écrivait dans sa «Béotienne», bien avant notre ère, «Que les dieux confondent le premier qui inventa la division des heures, le premier qui plaça dans cette ville un cadran solaire. Il nous a coupés le jour en tranches pour notre malheur. Dans mon en-

fance, il n'y avait pas d'autre cadran que mon ventre.»

L'histoire biblique, vers 710 avant Jésus-Christ, fait référence au roi Ezéchias, malade, qui reçoit un signe de Dieu suite à sa prière: l'ombre reculera de dix degrés sur le célèbre escalier d'Achaz. Et c'est ici que la puissance de Celui qui a créé les astres, après avoir dans un premier temps séparé la lumière d'avec les ténèbres, se révèle. Il a donné à l'homme l'intelligence de mesurer le temps, mais dans ce cas précis, il le guérit tout en manifestant son autorité sur la grande horloge céleste. **COM**